

## *Los egresados y su desempeño en el medio: un desafío de las instituciones formadoras del recurso humano en salud*

**Luz Ángela Argote, Enf.<sup>1</sup>, Ángela María Duque, O.D.<sup>2</sup>, Laura González, Fonoaudiol<sup>3</sup>, Andrey Payán, Bact.<sup>4</sup>, Claudia María Payán, Ter. Ocup.<sup>5</sup>, Luz Helena Rojas, Fisiot.<sup>6</sup>, María Clara Tovar, Enf.<sup>7</sup>**

### RESUMEN

*La Facultad de Salud de la Universidad del Valle realizó el proceso de autoevaluación y acreditación de sus programas académicos. El proceso de autoevaluación contempla como parte de uno de sus factores, el desempeño de sus egresados, conocer dónde están ubicados, qué están haciendo, cuáles son sus vínculos con la universidad que los formó y cómo los vincula la universidad al enriquecimiento de sus programas. Es un trabajo descriptivo por cuanto realiza registro de las condiciones actuales de los egresados de 6 programas académicos que generan propuestas para el futuro. Se aplicaron encuestas a egresados y empleadores. De la Facultad de Salud casi todos los egresados calificaron entre excelente y buena la calidad de su programa académico, asimismo están satisfechos con su formación profesional y personal, han participado en mayor o menor grado en la generación de empresas y han recibido reconocimientos en su vida laboral. Los resultados mostraron la importancia de fortalecer las asociaciones de egresados en la universidad y la vinculación de los egresados a los procesos académicos y formativos de cada uno de los programas, como parte de la relación que la universidad debe establecer con su medio externo. Igualmente los empleadores están satisfechos con el desempeño laboral del egresado de la Facultad de Salud de la Universidad del Valle.*

Palabras claves: Egresados. Evaluación. Calidad de un programa académico. Empleadores. Exalumnos. Autoevaluación.

La Facultad de Salud de la Universidad del Valle a través del Proyecto de Fortalecimiento a la Reforma Curricular y con la colaboración de la Fundación WK Kellogg, realizó la evaluación de los 6 programas académicos de Terapia Ocupacional, Bacteriología y Laboratorio Clínico, Fonoaudiología, Fisioterapia, Enfermería y Odontología, en el marco del proceso de autoevaluación y acreditación con los lineamientos definidos por el Consejo Nacional de Acreditación (CNA)<sup>1</sup>, donde un factor fundamental son los egresados y su impacto en el medio. Se

tiene la conciencia que ellos son la carta de presentación en sociedad de un programa académico y que la universidad debe llevar a sus egresados los avances que se obtienen en su profesión a través de la investigación científica y los progresos tecnológicos. Uno de los elementos fundamentales de la relación de un programa académico con el medio externo son los egresados, pues ellos palpan en su medio social y laboral las necesidades de actualización, porque conocen las necesidades del mercado<sup>2</sup>. Asimismo, generan dinámicas de educación permanente de

acuerdo con las necesidades del contexto<sup>3</sup>.

Hoyos<sup>4</sup> al referirse a los egresados de un programa menciona: "Quienes creen que una gran universidad la constituye su campus, sus edificios, laboratorios y aun la biblioteca, están equivocados. Ni siquiera son sólo los profesores o los alumnos. Acredita a una buena universidad el producto: los exalumnos. Si hay exalumnos excelentes o buenos, hay una universidad excelente o buena. Si ellos son malos o mediocres, la universidad es mala y mediocre, no vale la pena hacer tan tremendo esfuerzo para sostenerla. Si no somos capaces de mejorarla, se debe cerrar con honradez y hacer cosas más útiles".

En Colombia es notoria la desvinculación que existe entre las instituciones de educación superior y sus egresados. En la mayoría de los casos

1. Profesora Asociada, Escuela de Enfermería, Facultad de Salud, Universidad del Valle.
2. Profesora Asistente, Escuela de Odontología, Facultad de Salud, Universidad del Valle.
3. Profesora Asistente, Programa de Fonoaudiología, Escuela de Rehabilitación Humana, Facultad de Salud, Universidad del Valle.
4. Profesor Titular, Escuela de Bacteriología, Facultad de Salud, Universidad del Valle.
5. Profesora Asistente, Programa de Terapia Ocupacional, Facultad de Salud, Universidad del Valle.
6. Profesora Titular, Programa de Terapia Ocupacional, Facultad de Salud, Universidad del Valle.
7. Profesora Titular, Escuela de Enfermería, Facultad de Salud, Universidad del Valle. Directora Oficina de Evaluación y Acreditación de la Facultad de Salud.

el compromiso llega hasta cuando se otorga el grado profesional al estudiante, pero como no existe una fuerte tradición de seguimiento a los egresados, hay que crearla<sup>3</sup>.

Vale la pena destacar que en la última década se ha vuelto la mirada hacia el egresado como agente participativo en el desarrollo de las instituciones educativas y se le otorga reconocimiento social. Esto se plantea en la ley general de educación Ley 115 de 1994 Artículo 6 al mencionar la comunidad educativa así: la comunidad educativa está conformada por los estudiantes, educadores, padres de familia, egresados, directivos y administradores escolares<sup>5</sup>.

En el proceso de autoevaluación y acreditación de la Facultad de Salud, a los egresados se les pidió su opinión acerca de la calidad del programa, de la satisfacción con la formación profesional y personal, de su participación en la generación de empresas, de las distinciones o reconocimientos recibidos, de la afiliación a asociaciones profesionales o de egresados de la universidad, como también de la opinión de los empleadores sobre su desempeño profesional.

El proceso permitió afianzar el reconocimiento de la importancia de los egresados y su vinculación con la institución que los formó y a su programa académico, considerando que en ocasiones es notoria la desvinculación que existe en la institución y en los programas con sus egresados.

Este artículo tiene como objetivo evaluar la calidad de los egresados de la Facultad de Salud de la Universidad del Valle a través de su desempeño en el medio y de la opinión de los empleadores.

## MATERIALES Y MÉTODOS

El trabajo se inició con la actualiza-

**Cuadro 1**  
**Población y muestra de egresados. Junio, 1999**

Programa	Egresados	Muestra
Bacteriología y Laboratorio Clínico	869	187
Enfermería	533	178
Fisioterapia	553	171
Fonoaudiología	245	150
Odontología	524	177
Terapia ocupacional	196	113
Total	2,923	976

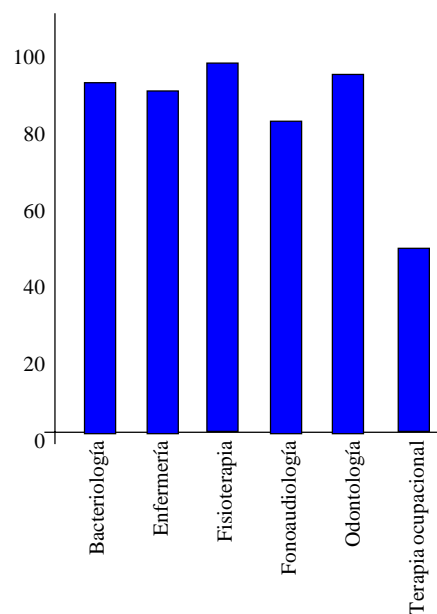
ción de la base de datos de los egresados de todas las promociones de cada programa académico, en la Facultad de Salud de la Universidad del Valle. Se elaboraron los instrumentos para recolección de la información tanto para egresados como para empleadores. El instrumento de egresados constó de 37 preguntas cerradas y abiertas con opción de respuesta múltiple o de sí o no. El instrumento de empleadores consistió de 19 puntos para responder todas las preguntas en una escala de excelente, bueno, regular, malo y no sabe. Como todos los instrumentos de los seis programas fueron iguales, se pudo realizar una comparación entre los programas académicos. Para cada programa académico se calculó una muestra representativa de todo el programa y de cada promoción a través de muestreo aleatorio simple (Cuadro 1).

Cuando por cualquier razón no se podía localizar un egresado se le reemplazaba por el que seguía inmediatamente en la lista de su promoción. La información se recolectó a través de las encuestas para egresados y empleadores, hechas por vía telefónica o personal. El trabajo en equipo, las dinámicas desarrolladas por los seis programas y los vínculos que se generan con la sociedad a través del Proyecto UNI (Unión con los Servicios, la comunidad y la Universidad) facilitaron la convocatoria de los profesionales egresados de cada uno de los progra-

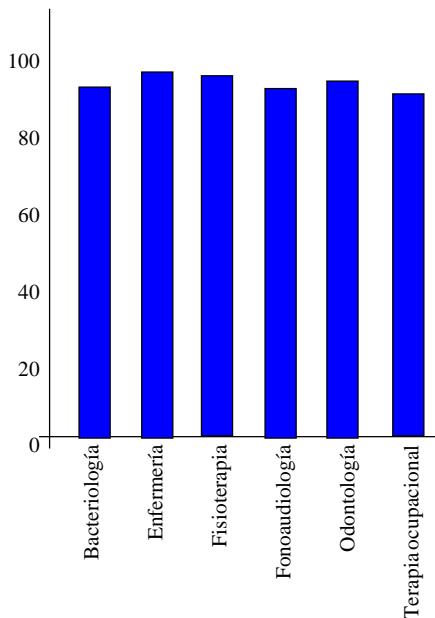
mas y de sus empleadores. Las bases de datos se elaboraron en Excel, convertidos y procesados en SPSS (Social Packet Statistic Sciences).

## RESULTADOS

Los egresados de cinco programas académicos califican la calidad del programa entre excelente y bueno en un rango que va de 84.6% (para el programa de Fonoaudiología) a 95.3% (para el programa de Odontología). Al programa de Terapia Ocupacional, 50% lo califican entre excelente y bueno. La calificación más alta la dan los egresados de Odontología, pues califican la calidad del programa entre muy bueno y excelente con 98.2%; y la más baja los de Terapia Ocupacional quienes en 50% califican la calidad entre bueno y excelente (Figura 1). Los egresados de los seis programas están satisfechos en total o parcial acuerdo con la formación profesional recibida, según las proporciones que se encuentran en un entre 91.4% para el programa de



**Figura 1. Calificación de la calidad del programa por los egresados de la Facultad de Salud, Universidad del Valle, 2000.**



**Figura 2. Satisfacción con la formación profesional del egresado de la Facultad de Salud, Universidad del Valle, 2000**

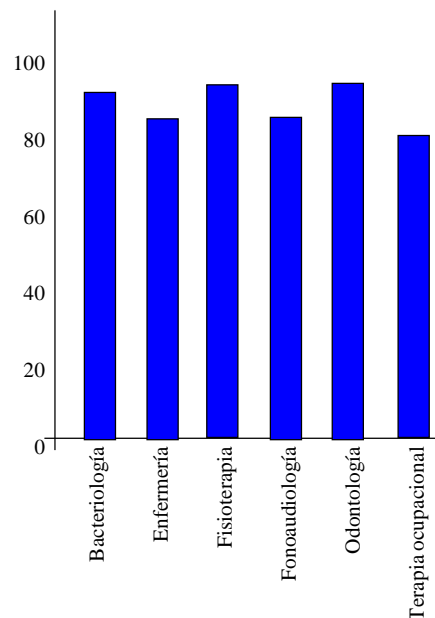
Terapia Ocupacional y 97.1% para el de Enfermería (Figura 2).

Con respecto a la satisfacción sobre formación personal, los egresados de los seis programas académicos están satisfechos con la formación recibida, en un rango de 94.3% para Odontología y 80.8% para Terapia Ocupacional (Figura 3).

Los egresados de los programas académicos han participado en mayor o menor medida en la generación de empresa con cifras que oscilan entre 41.5% de los egresados en Bacteriología y 68.6% de los egresados de Odontología.

Los egresados de los seis programas académicos en mayor o menor medida, han recibido distinciones o reconocimientos en la vida laboral; las proporciones iban desde 35.4% para los egresados de Bacteriología, hasta 7.4% en los egresados de Terapia Ocupacional con un promedio de 21%.

Con respecto de la afiliación a las asociaciones profesionales, las cifras de afiliación oscilan entre 73.3% para



**Figura 3. Satisfacción con la formación personal del egresado de la Facultad de Salud, Universidad del Valle, 2000**

el programa de Fisioterapia y 10.2% para el de Terapia Ocupacional con un promedio de 39.3%. Esto contrasta con la afiliación a la Asociación de Egresados de la Universidad del Valle cuyos porcentajes se encuentran entre 12.3% para Odontología y 3.2% para Terapia Ocupacional.

Al preguntar a los egresados si los contenidos del programa de pregrado correspondieron a las exigencias del ejercicio profesional, el programa con más alto porcentaje de respuestas de total acuerdo fue Odontología con 41.5% seguido del programa de Enfermería con 25.6% (Cuadro 2).

El menor porcentaje de respuesta en acuerdo total corresponde a Terapia Ocupacional. Con respecto a la opinión del empleador sobre el desempeño profesional del egresado, a los egresados de los seis programas académicos se les calificó entre excelentes y buenos con cifras que van desde 100% para el programa de Fonoaudiología, y por encima de 87.2% correspondiente a Terapia Ocupacional. Hubo un pro-

medio de 96% para todos los programas y 100% para Fonoaudiología.

## CONCLUSIONES

1. Los egresados de cinco programas académicos de la Facultad de Salud de la Universidad del Valle califican la calidad del programa con porcentajes para bueno y excelente mayores a 84%, a excepción del programa de Terapia Ocupacional que amerita una revisión.
2. Los seis programas académicos han participado en la generación de empresas lo que muestra el grado de creatividad, aporte a la profesión y al contexto donde se desempeñan.
3. Un alto porcentaje de los egresados de los seis programas académicos están satisfechos con su formación profesional y personal.
4. Los egresados de los seis programas académicos han recibido distinciones o reconocimientos por su labor académica, administrativa, asistencial o de investigación, como señala buena parte de la calidad de su desempeño.
5. Los egresados son miembros activos en mayor grado de asociaciones profesionales y en menor grado a la asociación de egresados de la Universidad del Valle; se encontró un mayor sentido de pertenencia a las asociaciones de egresados en el campo profesional y muy poco a la Asociación de Egresados de la Universidad del Valle.
6. Aunque los programas académicos gozan de prestigio a través de lo que dicen los egresados y empleadores, se sabe que son susceptibles de mejorar tanto en sus particularidades como en sus generalidades, y unos más que otros según lo muestran los resultados del trabajo. El trabajo de investigación permi-

**Cuadro 2**  
**Contenidos de los programas acordes con las exigencias del ejercicio profesional.**  
**Facultad de Salud, Universidad del Valle, 2000**

	Profesión					
	Odontología	Fonoaudiología	Terapia ocupacional	Enfermería	Bacteriología	Fisioterapia
Desacuerdo total	0.0	1.0	1.0	0.6	0.0	0.0
Desacuerdo parcial	1.3	22.9	25.0	6.3	2.2	11.2
Indiferente	1.3	4.2	8.0	2.8	16.9	1.0
Acuerdo parcial	56.0	61.5	62.0	64.8	55.6	64.3
Acuerdo total	41.5	10.4	4.0	25.6	25.3	23.5

tió apreciar en cada programa académico la importancia de la relación con los egresados como un desafío para las instituciones formadoras de recurso humano, pues ellos son un gran sensor de lo que ocurre en el contexto social.

### RECOMENDACIONES

- La Universidad, la Facultad y los programas académicos deben definir estrategias operativas permanentes para el trabajo con egresados, que permitan conocer sus fortalezas y debilidades y ofrecerles alternativas de actualización de acuerdo con la problemática social del entorno.
- Cada programa académico debe promover la participación de los egresados en procesos académicos y culturales de la institución como un todo y de cada programa académico como una actividad particular.
- El fortalecimiento de la asociación de egresados por programa, por Facultad de Salud y por Universidad, genera procesos de doble vía, es decir de la academia hacia los egresados y de los egresados hacia ella que favorezcan su ubicación, sus actividades, la aproximación que hay entre la formación que el programa ofrece y el ejercicio real de los mismos, permite estimar la contribución de sus egresados a la

sociedad y el reconocimiento social que se les otorga.

- Igualmente permite el intercambio de experiencias y conocimientos, donde la institución y el programa derivan actividades de educación permanente que facilita mantener actualizados a los egresados en el medio, y a los egresados proponer aportes para la renovación curricular.
- Asimismo la Universidad debe hacer presencia en las actividades de gremios como asociaciones profesionales de egresados, pues esto le permitirá estar en contacto directo con el contexto laboral de los egresados.
- El sentido de pertenencia del egresado se puede empezar a cultivar desde su entrada como estudiante al programa académico en una relación continua y permanente.
- Si los programas académicos quieren mantener su vigencia en la Universidad, los egresados son las antenas que las mantienen en contacto con la sociedad a la que sirven.

### SUMMARY

The evaluation process include as a part of one of its aspects the assessment of each academic program of the Health Faculty of Valle University, the performance of their graduate, where are they located, what are they doing, which

are their relationships with the University where they studied and how the University include them in the enrichment of its programs. It's a description register though that makes the description of the present conditions of the graduate that generate proposals for the future. Through surveys done to graduate and employers, almost all of the graduate evaluated the quality of their academic program between excellent and good. They are satisfied with their professional and personal skills. They have participated in the creation of industries, and have very good results in their work life. Results showed the importance of reinforcing the graduate associations in the University and their participation in the processes of each one of the programs as a part of the relationships that the University must have with external environment. Employers are also very satisfied with skills and work results of the graduate from the Health Faculty of Valle University.

Key words: Quality academic program. Alumni. Selfevaluation.

### REFERENCIAS

1. Ministerio de Educación Nacional. Bogotá: Consejo Nacional de Acreditación. *Autoevaluación con fines de acreditación de programas de pregrado*. 2ª ed, 1998. Pp. 1-169.
2. Tiana A. La evaluación de los sistemas educa-

- tivos. *Rev Iberoam Educ* 1996; 10: 37-61.
3. Sánchez OBA de, Pabón C. Seguimiento de egresados del programa de Psicología y Pedagogía. *Rev Pedagogía y Saberes* 1998; 11: 65-73.
  4. Hoyos, J. 1998. *El papel de los egresados en una universidad*. 1998. [www.humanas.unal.edu.co/filosofia/principal/maestria.html](http://www.humanas.unal.edu.co/filosofia/principal/maestria.html)
  5. Ministerio de Educación Nacional. *Ley general de educación*. Tomado del Diario Oficial. Bogotá: Ediciones Jurídicas, 1996. P. 9